

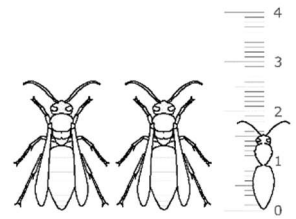
Herkenning Aziatische hoornaar

Antenne zwart borststuk zwart achterlijf met twee smalle en één brede oranje band



Foto Albert de Wilde

uiteinde van de poten geel



Grootte werkster en koningin vergeleken met limonadewesp

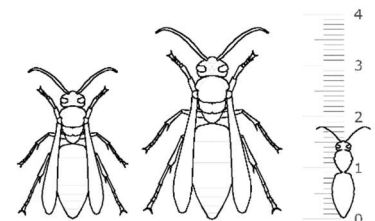
Deze wesp kan verward worden met enkele andere soorten.

Europese hoornaar

Antenne roodbruin borststuk met roodbruine tekening achterlijf met brede gele banden



poten helemaal roodbruin
 foto D. & J. Oostveen



Werkster en koningin vergeleken met limonadewesp

Stadsreus

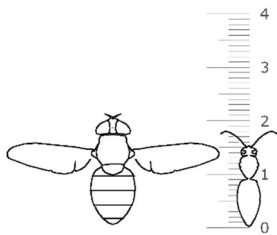
Dit is een zweefvlieg.

Heel kleine antennes

Borststuk bruin

Geen wespentaille

Achterlijf met brede oranje-gele banden



Afmeting tov. limonadewesp



Foto Bob Hogeveen

Middelste wesp

Koningin

Kop met veel gele tekening, antenne donker

Borststuk met bruine tekening

Poten bruin

Achterlijf met meer gele banden

Werkster

Kop met gele tekening, antenne donker

Borststuk zwart, met een beetje gele tekening

Poten zwart en bruin

Achterlijf met smalle gele banden

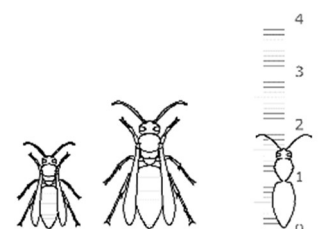


Koningin

Fotos Tim Faassen



Werkster



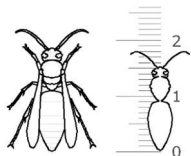
Koningin / werkster limonadewesp (gewone / Duitse)

Kop zwart met gele tekening, ,
antenne donker

Borststuk zwart met gele tekening

Achterlijf met brede gele banden

Poten grotendeels geel



Koningin links, werkster rechts



Foto Tim Faassen

Reuzenhoutwesp

Kop zwart met grote gele vlekken

Antennes geel

Geen wespentaille

Achterlijf geel met een brede zwarte band

Uitstekende legboor aan het achterlijf

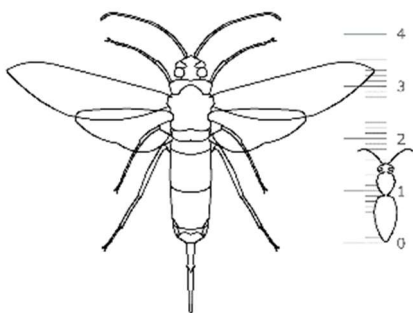


Foto Jon Silber

Veldwesp

Kop zwart met gele tekening

Antennes oranje
(er is ook een soort met donkere antennes)

Borststuk zwart met gele tekening
Achterlijf met smalle gele banden

Poten grotendeels geel.

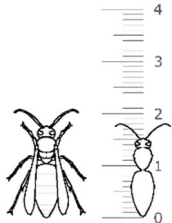
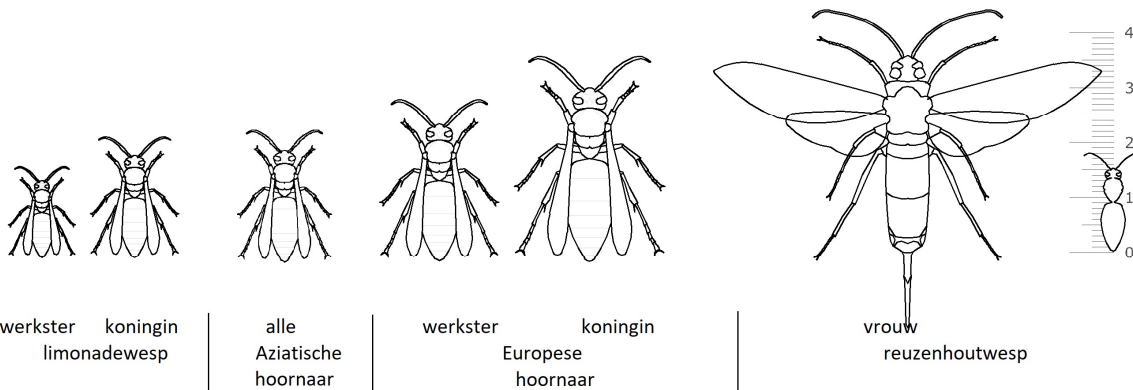


Foto Robbert Vlagsma



Illustraties André Schulten / © EIS Kenniscentrum Insecten

Afmetingen van wespen en hoornaars ten opzichte van een werkster limonadewesp (rechts op meetschaal). Merk op dat de Aziatische hoornaar duidelijk kleiner is dan de Europese hoornaar.

IK DENK DAT IK EEN AZIATISCHE HOORNAAR GEVONDEN HEB.

WAT MOET IK DOEN ?

➔ Raadpleeg het stappenplan

Herkenning van zomernesten van de Aziatische hoornaar

In de zomer bevinden de nesten zich meestal hoog in bomen. Bij uitzondering zit een nest veel lager in een boom of struik. Vrijwel altijd hangt het nest vlak onder de kruin. Aan het einde van de herfst is het nest het grootst, ze zijn dan zo groot als een skippybal (90 centimeter diameter). Ondanks hun grootte, zijn de zomernesten vaak verbazingwekkend moeilijk vanaf de grond te zien, omdat ze zo hoog hangen tussen de bladeren.



Foto Angela Klee

Oud nest van de Aziatische hoornaar hoog in een boom.

Het nest is gewoonlijk rond van vorm.



Foto NVWA



In sommige gevallen is het nest peervormig, de onderkant is rond.

Foto EIS / Linde Slikboer

Lookalikes

Er is een andere soort wesp, die een vrij hangend nest maakt: de middelste wesp. Deze maakt het nest echter meestal in een struik en soms in een boom, maar niet hoog.

Dit nest is naar onderen versmald.

Het heeft aan de onderkant de opening wat naar de zijkant.

In het nest zijn altijd veel takken van de struik verwerkt.



Nest van de middelste wesp.

Foto Jan Smit

Andere grote bolvormige dingen hoog in de boom

- Boomknoesten: op de stam
- Nesten van vogels, vooral eksternesten: takken zichtbaar met een verrekijker
- Heksenbezem: nog rommeliger dan eksternest. Vooral in berk, vaak meerdere bij elkaar.
- Maretak: altijd groen. Vooral in populieren en fruitbomen, vooral in Limburg.

Zomernest Europese hoornaar

Zomernesten van Europese hoornaar hangen nooit los in bomen. Meestal zijn de nesten van Europese hoornaar te vinden in holle bomen, vaak dicht bij de voet. Zij passen de nestvorm heel flexibel aan aan de beschikbare ruimte. Ook andere holle voorwerpen worden gebruikt, zoals schoorstenen en vogelnesten. Soms hangen de nesten in verlaten schuren. In dat geval zijn de nesten wel min of meer bolvormig.



Nest Europese hoornaar in holle beuk



Foto Theo Zeegers

Nest Europese hoornaar in een verlaten schuur.

Herkenning voorjaarsnesten

Het voorjaarsnest van de Aziatische hoornaar is niet te onderscheiden van het voorjaarsnest van de Europese hoornaar. De nesten moeten onderscheiden worden aan de hand van de werksters. Maak een foto van de hoornaars bij het nest.

Voorjaarsnest van Aziatische hoornaar tussen bakstenen.



Foto Dennis Mol

Wat te doen als je een nest van de Aziatische hoornaar vindt?

IK DENK DAT IK EEN ZOMERNEST VAN DE AZIATISCHE HOORNAAR GEVONDEN HEB.

WAT MOET IK DOEN ?

➔ Raadpleeg het stappenplan